

ТЕХНИЧЕСКИЕ ТРЕБОВАНИЯ К РАБОТАМ

по авторской номинации «Шахматная композиция»

1. Общие требования к проектам, представляемым на Конкурс

Задание: необходимо вписать шахматную композицию в оригинальное изображение.

Изображение создается в любом формате с использованием любой техники (от рукописной картины до векторной и растровой графики, инфографики, 3D-рисунка).

- a) Необходимо вписать одну из 16 прилагаемых шахматных композиций в оригинальное изображение:
- сюжет (сюжет любой, реалистичный, сказочный, фантастика и т.д.) со всем указанным сопровождающим текстом;
 - некое гармоничное фоновое оформление (дизайнерское оформление представленной шахматной композиции) со всем указанным сопровождающим текстом.

Изображение создается в любом формате с использованием любой техники (от рукописной картины до векторной и растровой графики, инфографики, 3D-рисунка).

- b) К конкурсным проектам в обязательном порядке должны прилагаться все исходные файлы в отдельной папке «source». При использовании нестандартных шрифтов, необходимо чтобы они были расположены в каталоге «fonts».
- c) Композиция должна быть вписана в вертикальный или горизонтальный формат, желательно А2.
- d) Формат файла tiff, jpeg, pdf; (если pdf то и копия представляется в jpeg), не более 50 Мб
- e) Разрешение от 300 dpi.
- f) Композиция обязательно должна содержать авторские данные шахматного композитора Владимира Кузьмичева, указанные над диаграммой в задании (Имя, фамилия, место публикации, год, отличие): «Vladimir KUZMICHEV...». Можно указать внизу картины очень заметно, но можно и в самом изображении сюжета. Вся текстовая составляющая, которая представлена вместе с диаграммой должна быть органично и точно вписана, разнесена в нарисованную композицию.
- g) Сама доска может быть искаженной, но количество полей 8 на 8 должно сохраняться. Буквы и цифры горизонталей и вертикалей шахматной доски и задание к ней должны быть отображены понятно. Объем шахматной доски в общем объеме рисунка желателен не менее трети. Буквы и цифры горизонталей и вертикалей шахматной доски и задание к ней должны быть так же отображены обязательно, понятно и точно.
- h) Шахматные фигуры могут быть изображены в объеме, персонажами, белые всегда белые, а черные фигуры могут быть любого темного цвета. Фигуры должны быть явно отличимые по рангу и пропорционально понятны и также понятна их точность расстановки на шахматной доске.
- i) Не допускается в своей работе использование чужих фото, рисунков, в том числе взятых из интернета, в том числе создание коллажей на их основе. Не допускаются фотоколлажи. Все должно быть нарисовано и создано участником самостоятельно. Можно для понимания посмотреть образцы из прошлых работ.
- j) Если графическое изображение сделано на основе рисунка, то рисунок передается организаторам вместе с файлом.

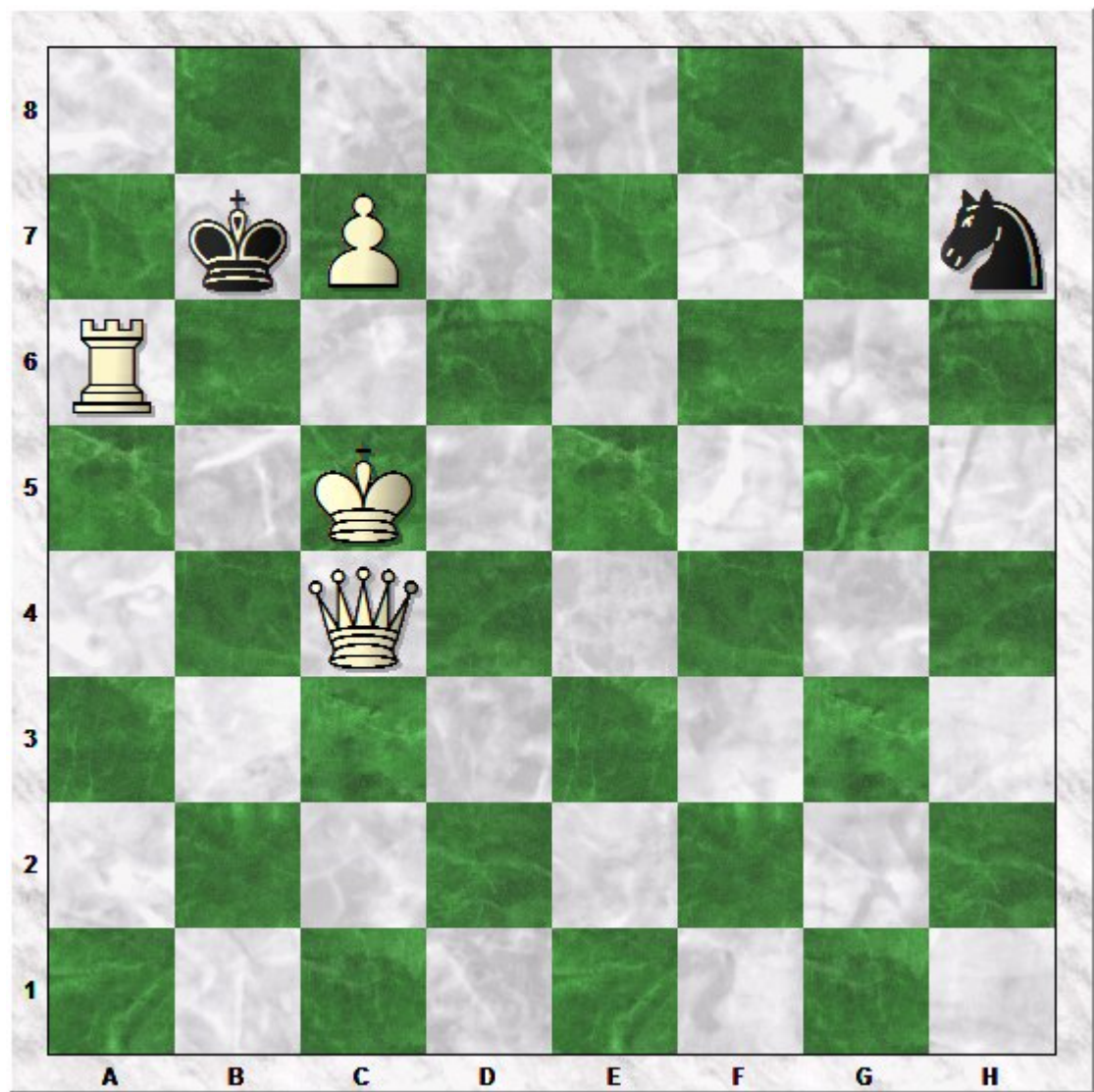
2. Замечание

Проекты, не соответствующие перечисленным требованиям, могут быть не приняты к рассмотрению жюри конкурса. Если по каким-либо причинам Вы не можете выполнить требования, то следует уведомить об этом оргкомитет до окончания регистрации.

Примеры работ прошлых лет:



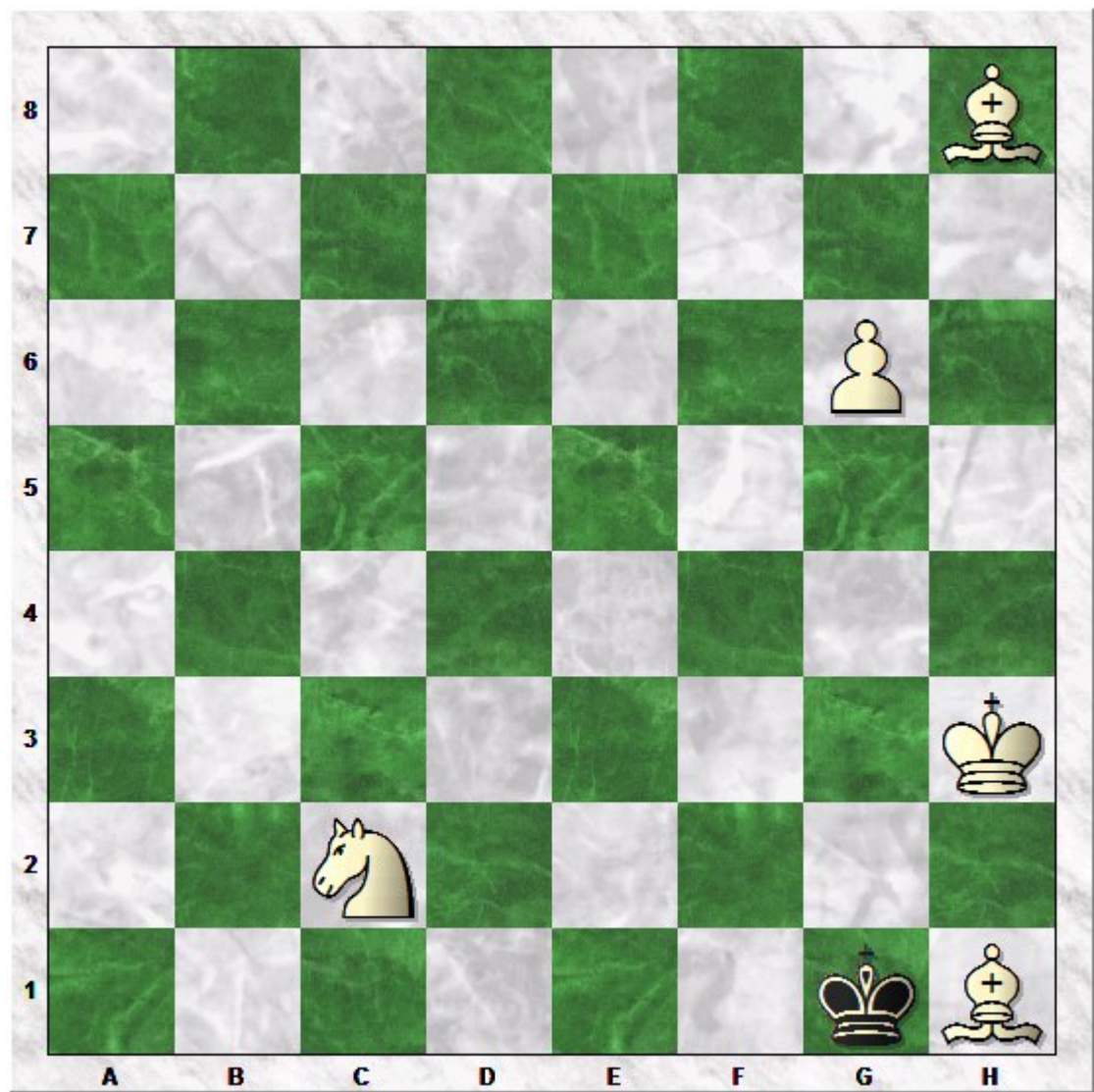
Vladimir KUZMICHEV
“Seven Chess Notes”, 2017



#2

Vladimir KUZMICHEV

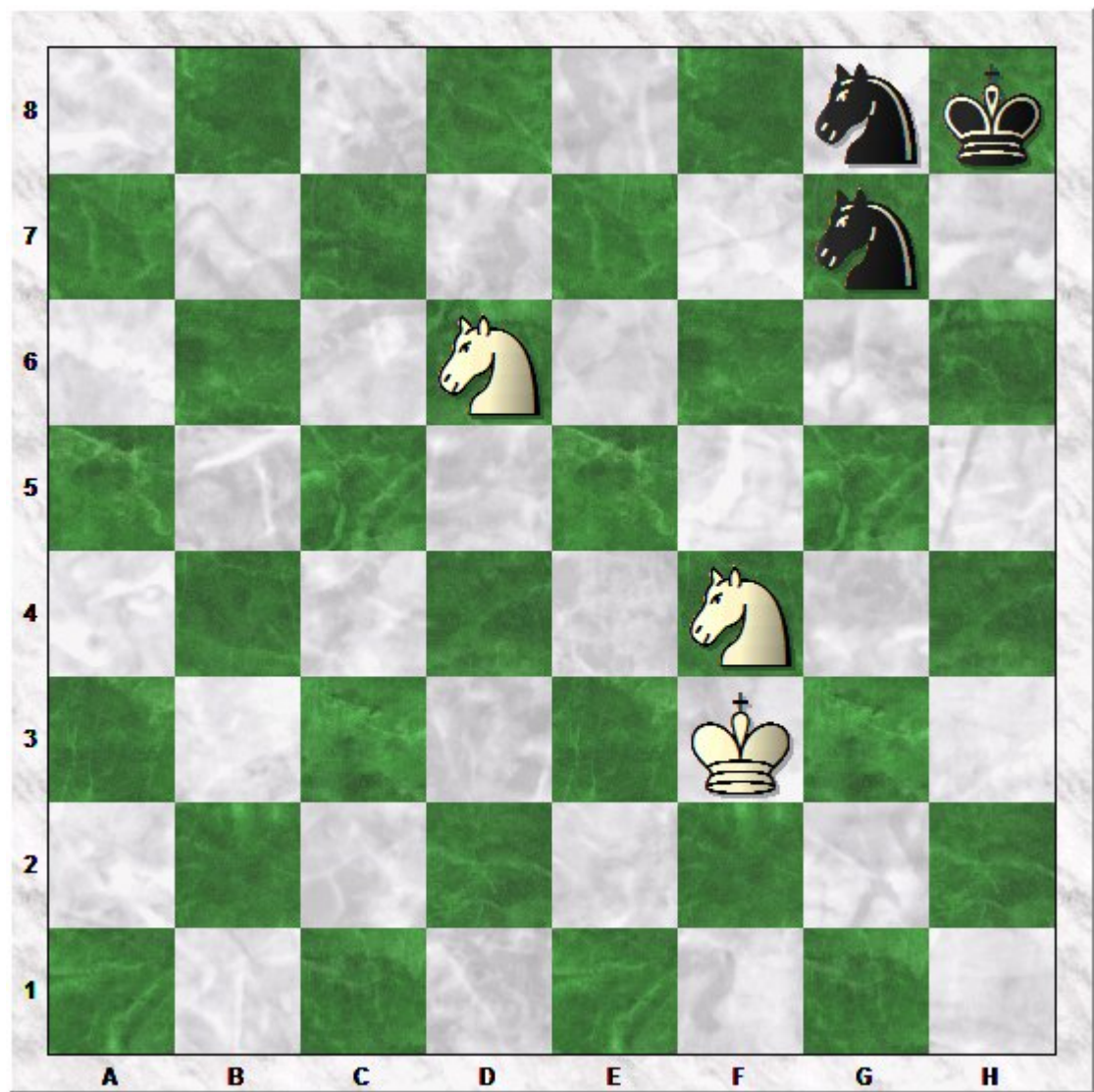
“ChessStar”, 2017



#4

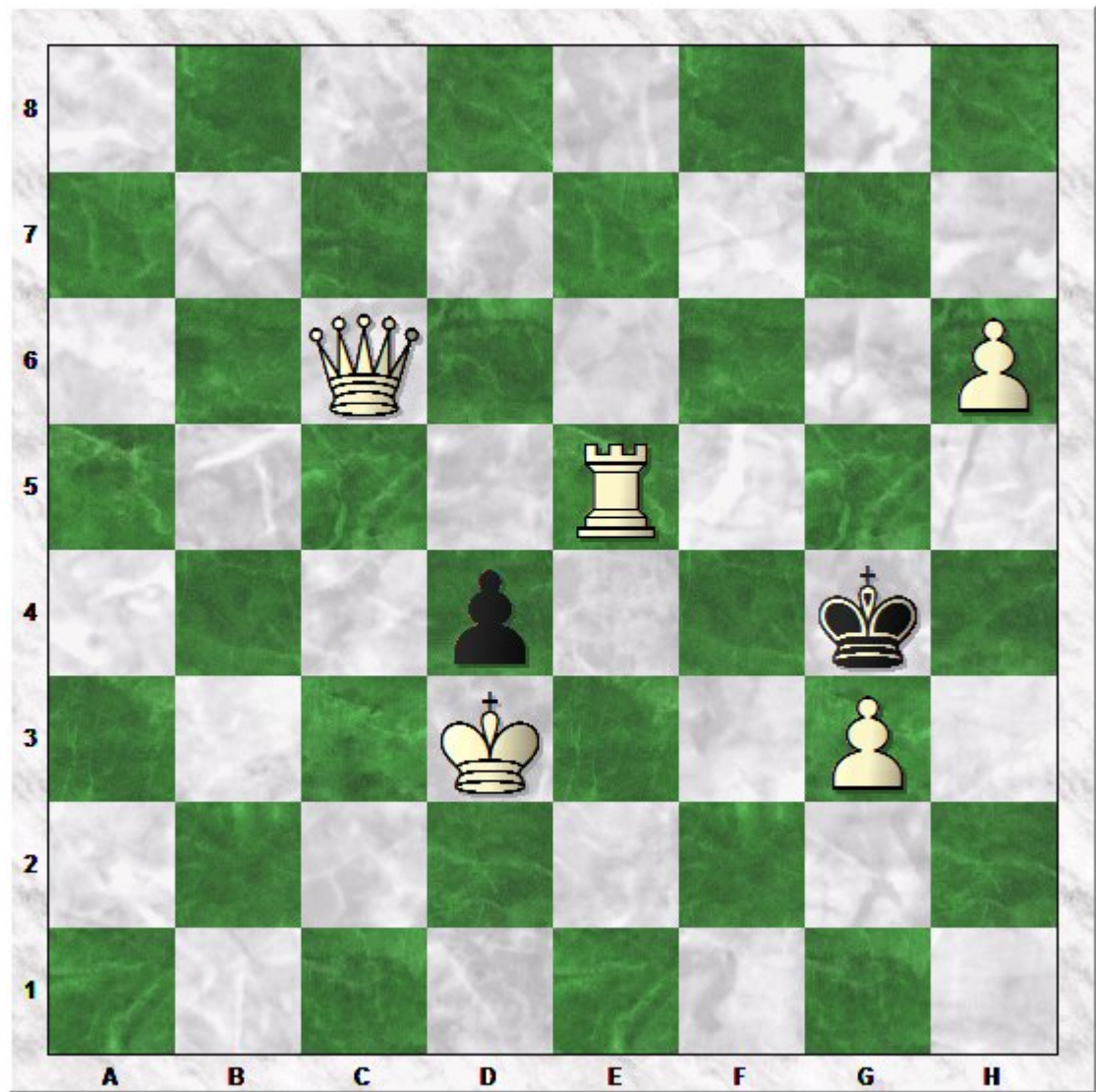
Vladimir KUZMICHEV

"Magic of Thinking", 2012



Win

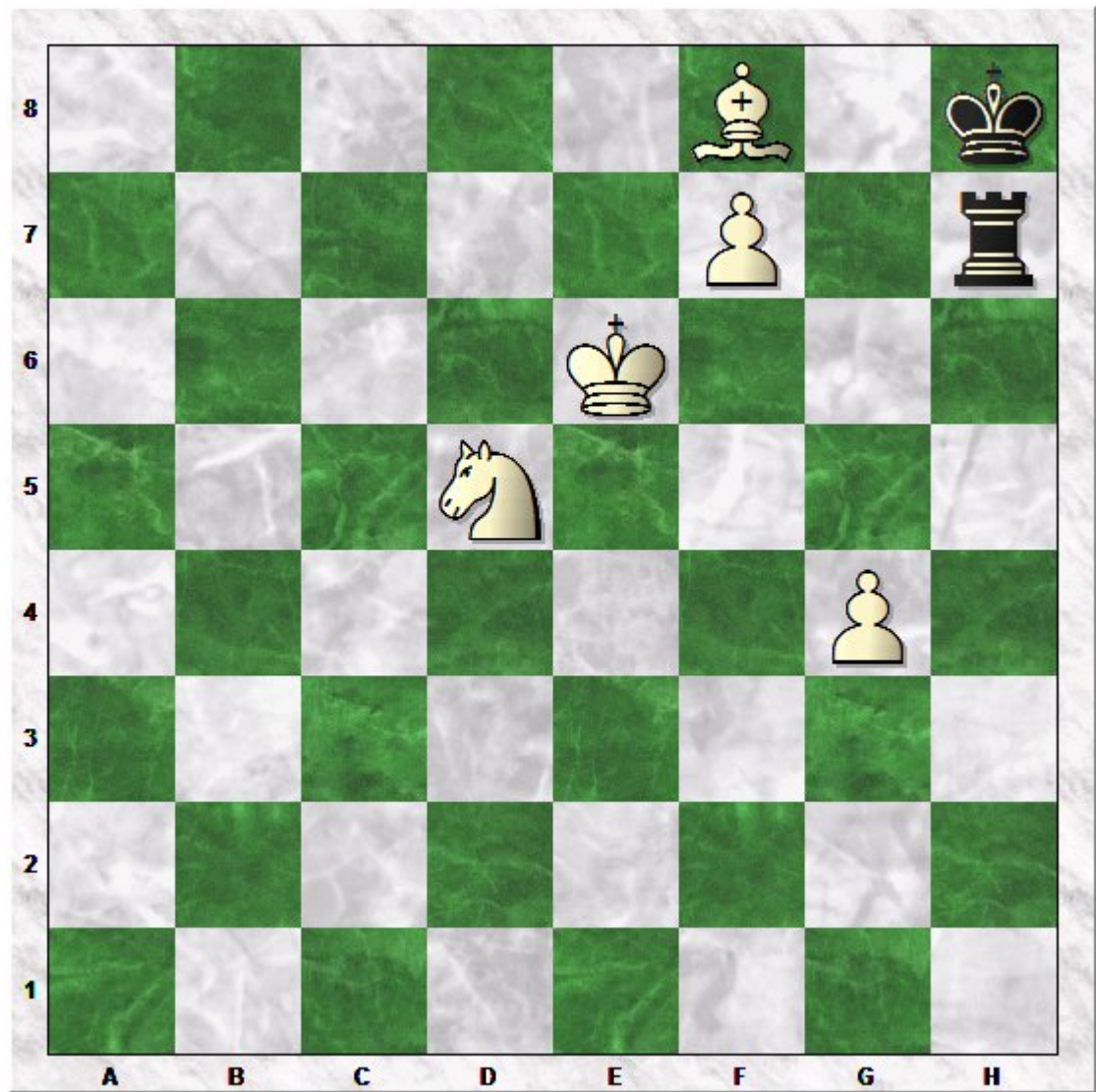
Vladimir KUZMICHEV
“SuperProblem”, 2017



#3

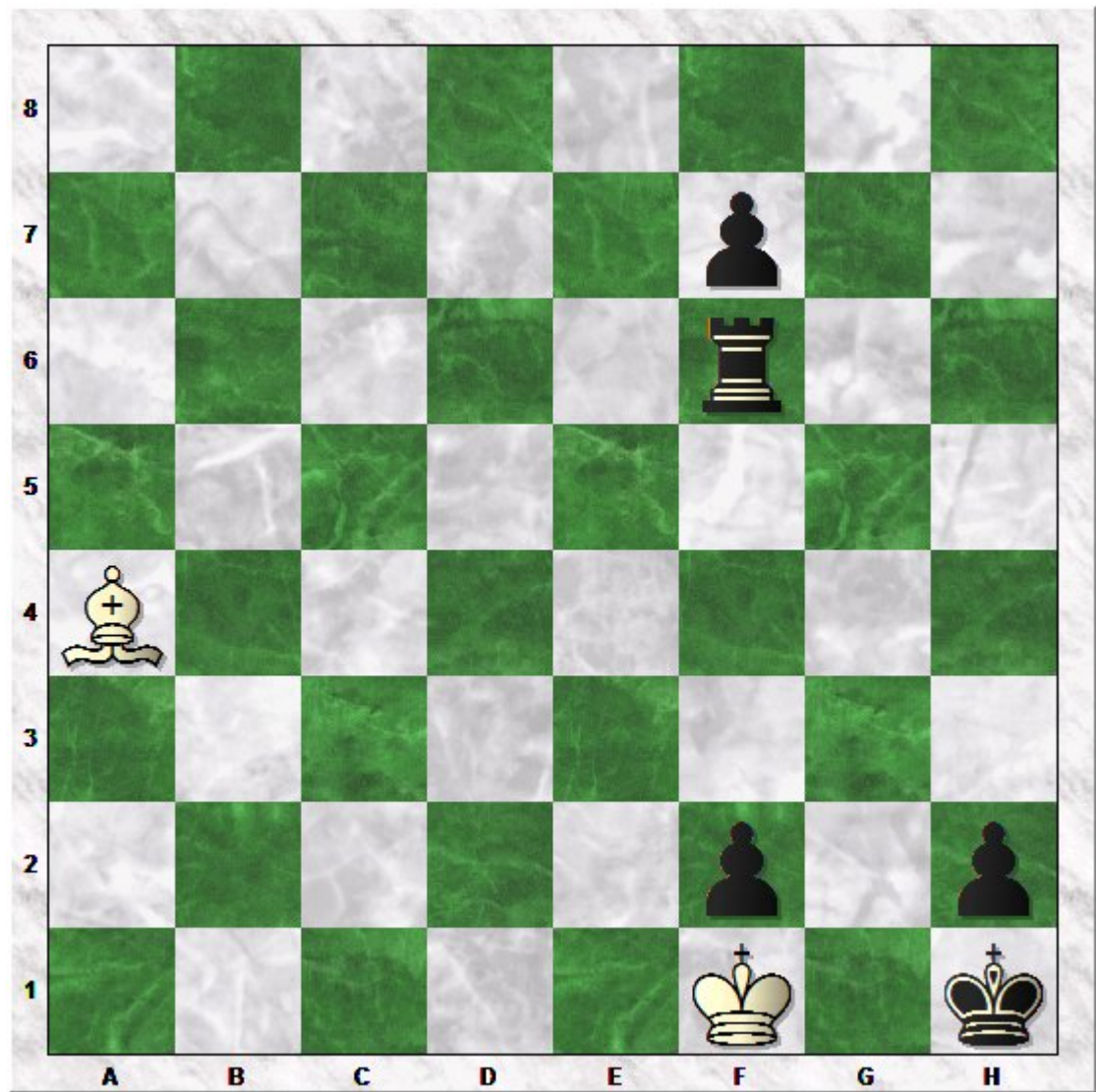
Vladimir KUZMICHEV

WCCC, 2012



#4

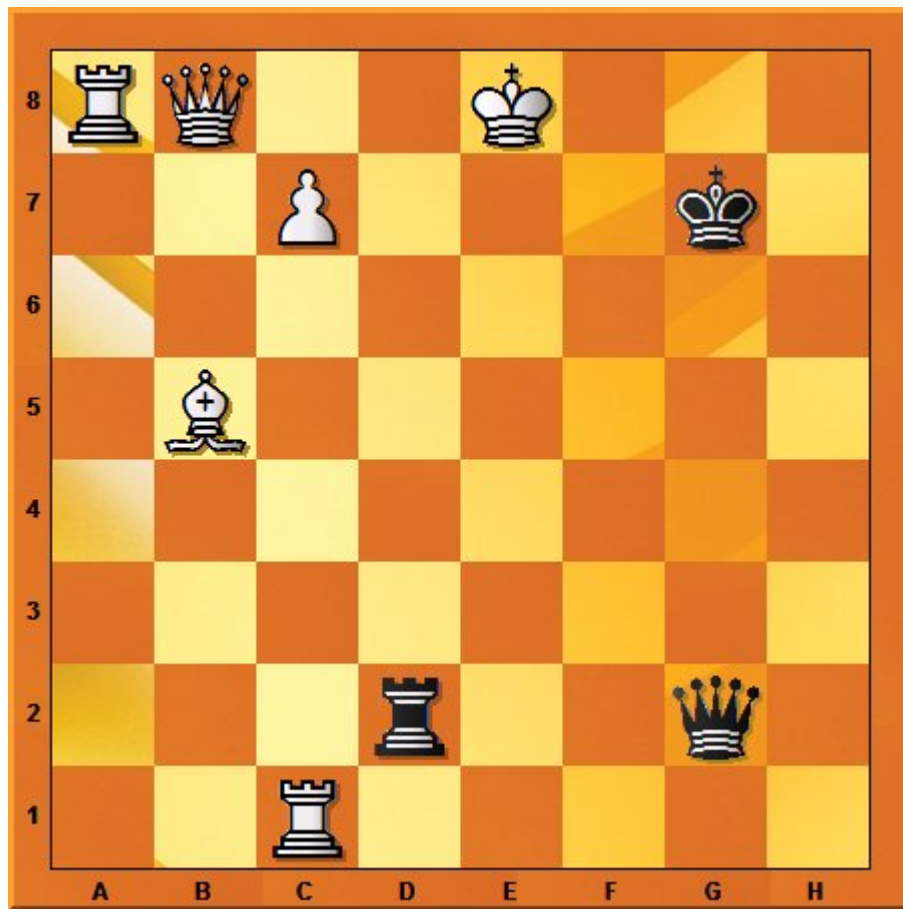
Vladimir KUZMICHEV
“Seven Chess Notes”, 2017



#9

Vladimir KUZMICHEV

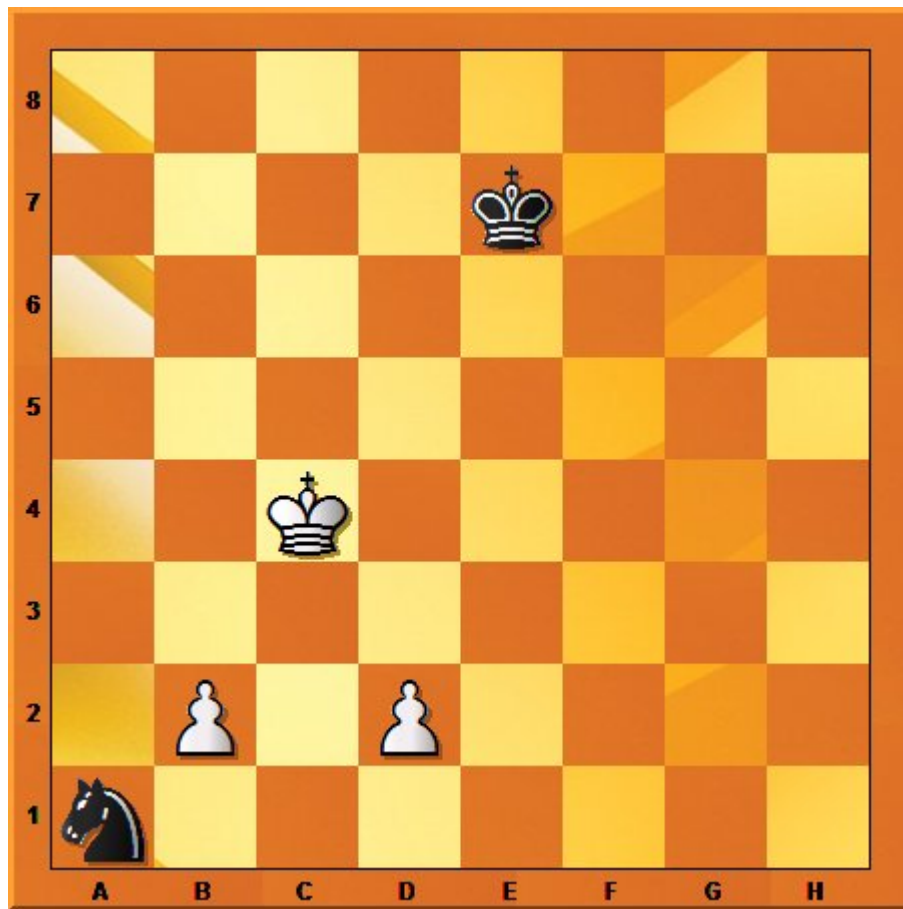
“PZSzach”, 2018



Win

Vladimir KUZMICHEV

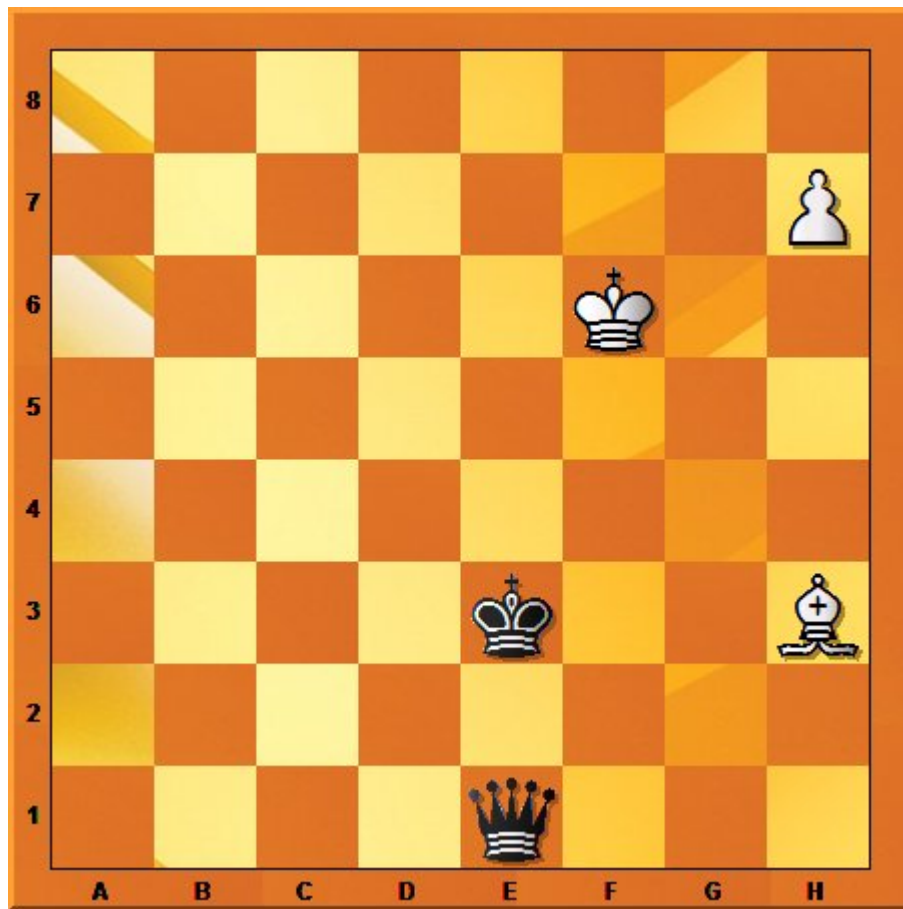
“PZSzach”, 2019



Win

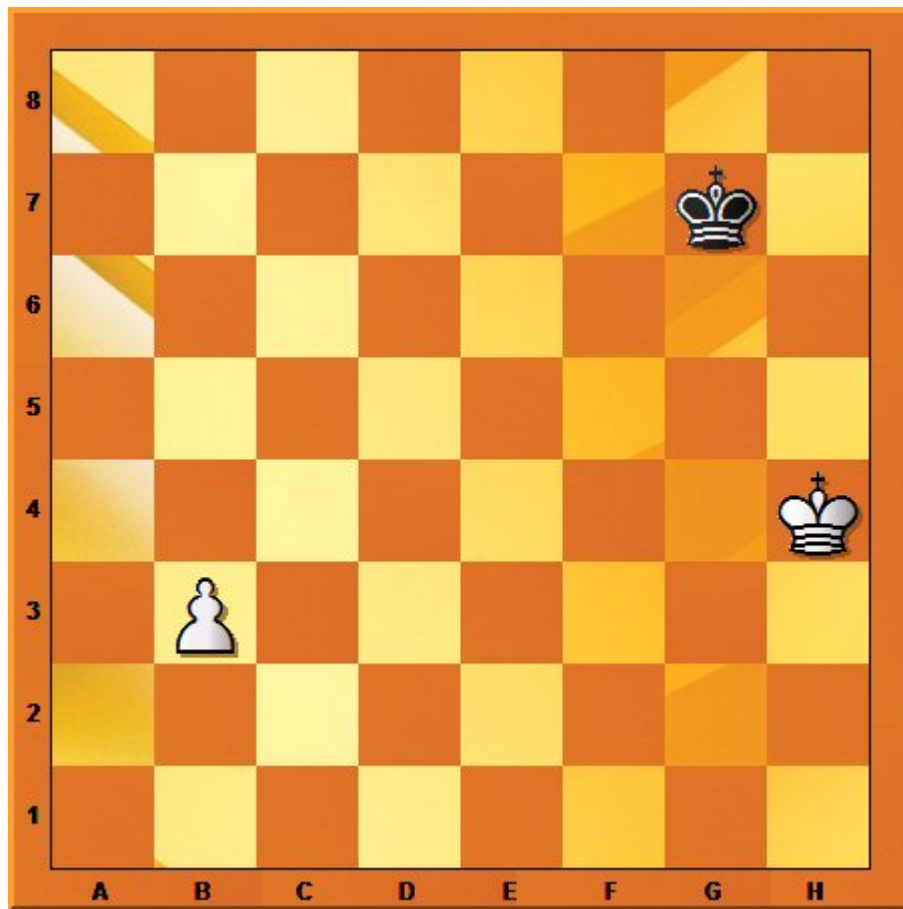
Vladimir KUZMICHEV

“PZSzach”, 2018



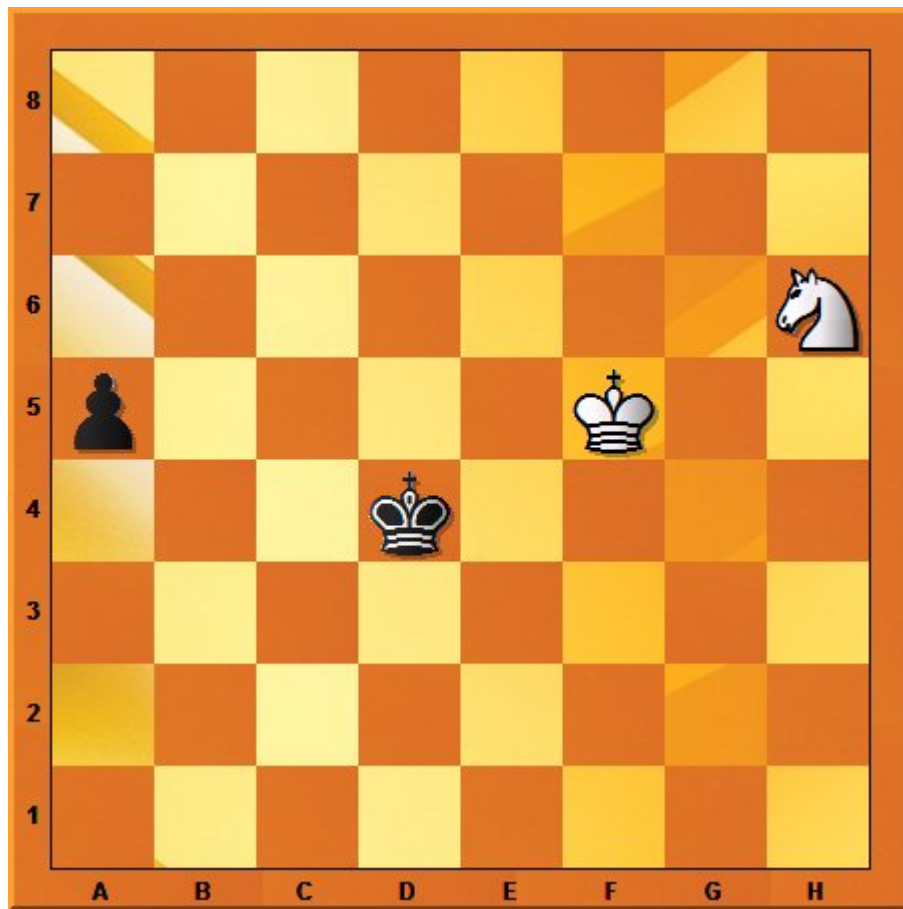
Draw

Vladimir KUZMICHEV
WCCC, 2009



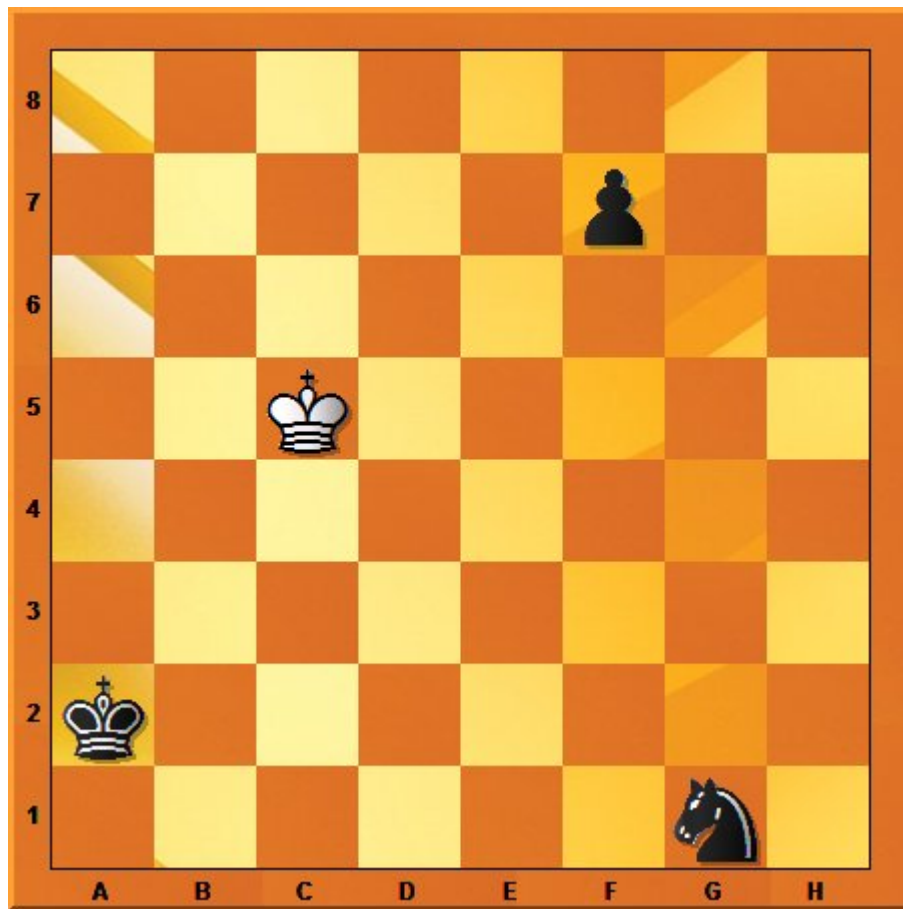
Win

Vladimir KUZMICHEV
“Chess School”, 2018



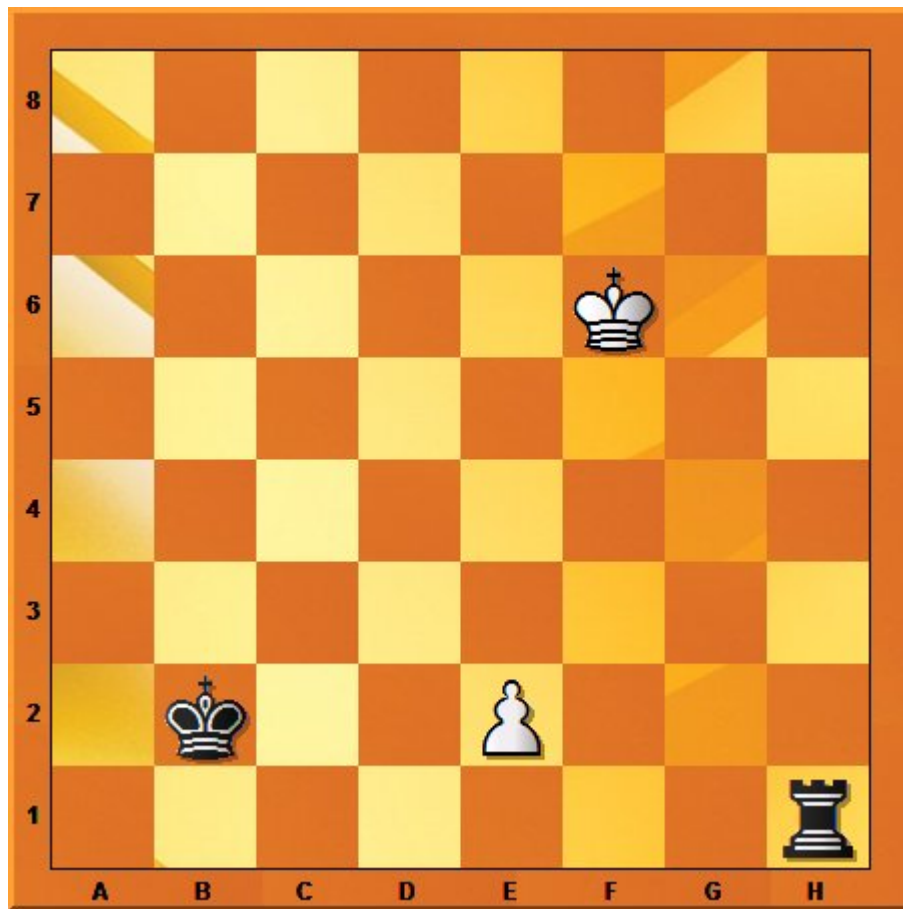
Draw

Vladimir KUZMICHEV
“Chess School”, 2018



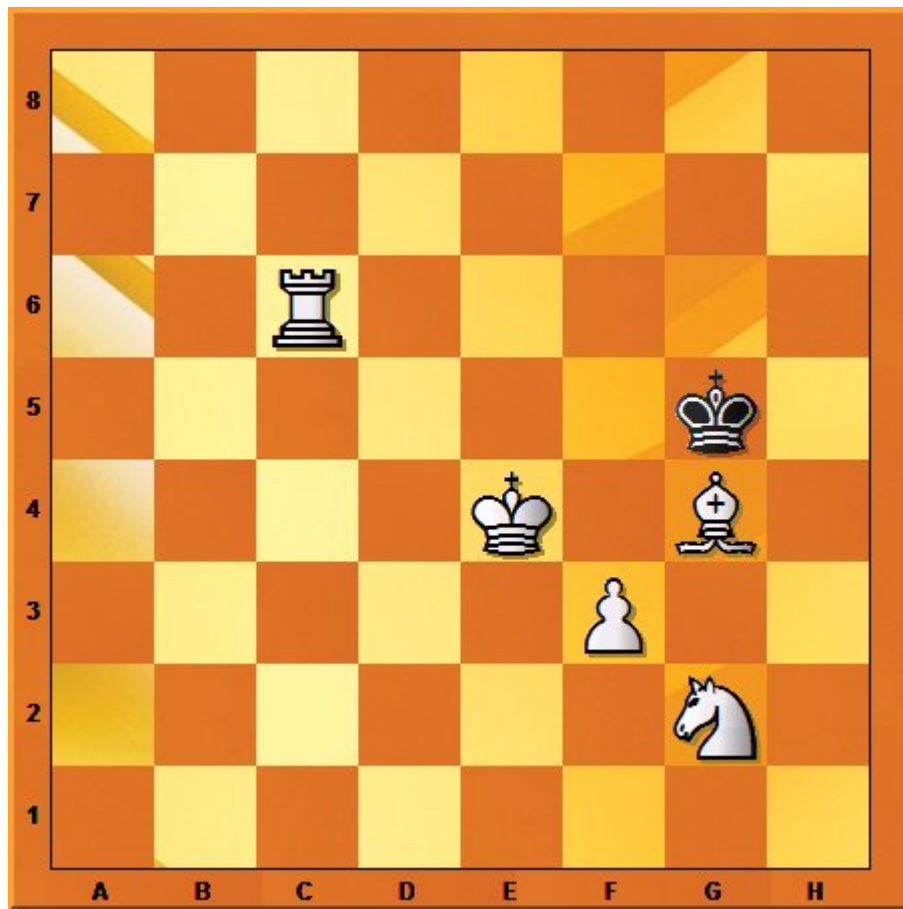
Draw

Vladimir KUZMICHEV
“Chess School”, 2018



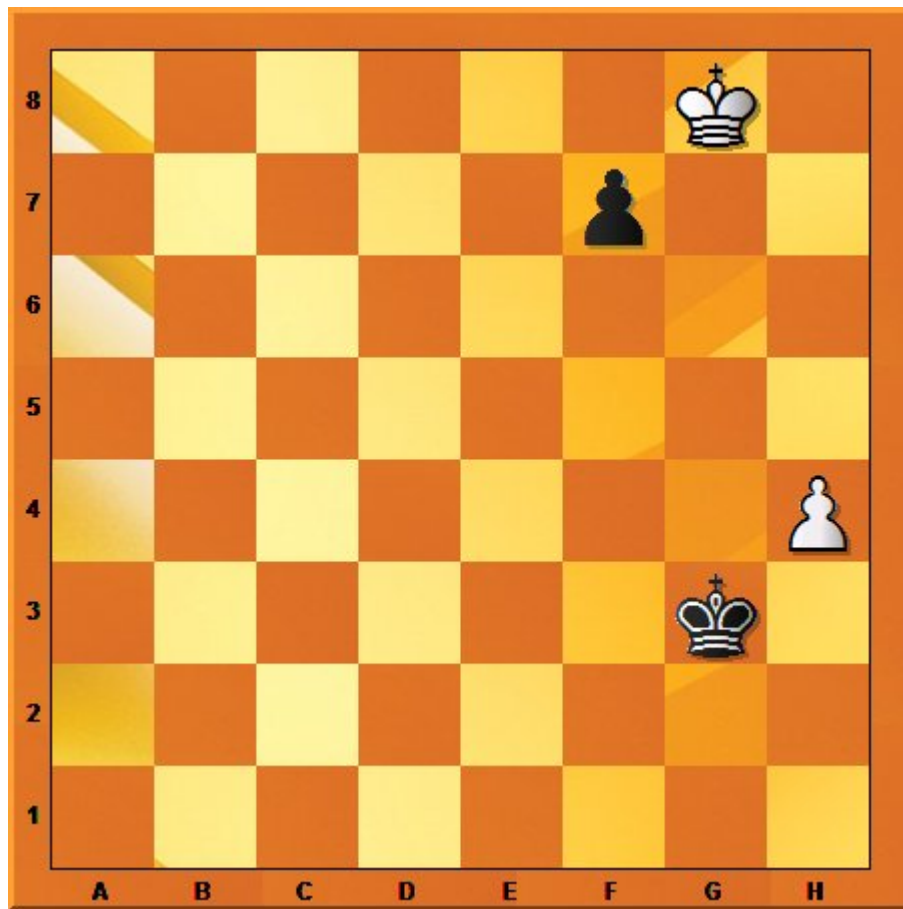
Draw

Vladimir KUZMICHEV
“Chess School”, 2018



#4

Vladimir KUZMICHEV
“Chess School”, 2019



Win